

Inventário de Estoque

O objetivo deste manual é orientar os usuários na realização de inventários de estoque através do sistema TASY. Ele detalha o processo completo, desde o acesso ao sistema até a atualização final dos saldos. Garantindo precisão nos registros de estoque, evitando discrepâncias e melhorando a gestão de suprimentos.

- 1. Processo de Inventário (Visão Geral)
- 2. Acessando a Função
 - 2.1 Cadastrar Inventário
- 3. Definir Item(ns) a Inventariar
- 4. Bloquear Itens a Inventariar
- 5. Contar Itens (Conta todos os Itens)
 - 5.1 Contagem Manual
 - 5.2 Contagem por Código de Barras - Sistema Tasy (Adm Estoques)
 - 5.3 Contagem por Código de Barras - Ambiente PalmWeb
- 6. Definir Contagens do Inventário
- 7. Recontar Item(ns) Divergente(s)
- 8. Analisar Recontagem
- 9. Aprovar Inventário
- 10. Atualizar Saldos de Estoque

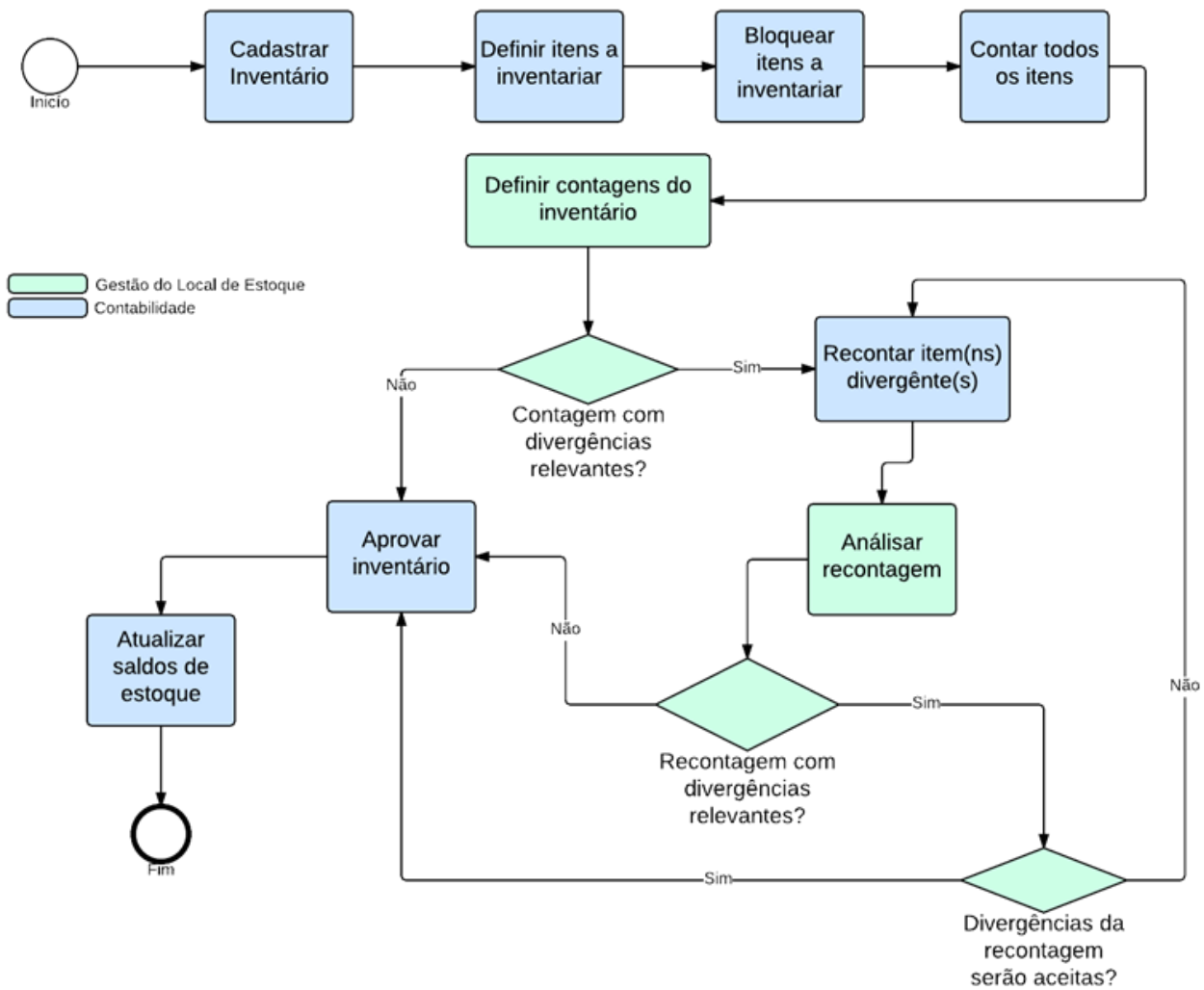
1. Processo de Inventário (Visão Geral)

Esta página apresenta uma visão geral do processo de inventário realizado por meio do sistema Tasy. Antes de iniciar as atividades, é essencial compreender o funcionamento do processo no sistema e definir previamente alguns pontos para garantir a eficiência na execução.

Os pontos que devem ser previamente definidos são:

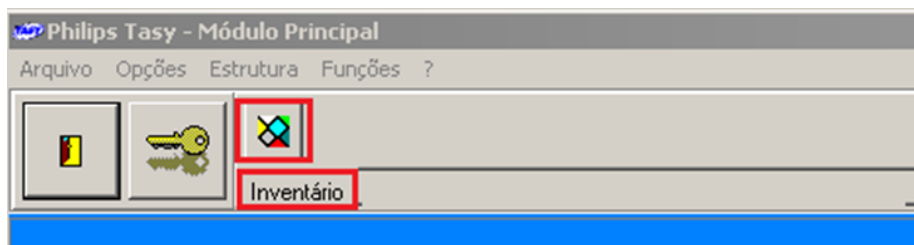
- **Local de estoque a ser inventariado:** Determine qual local será submetido ao inventário.
- **Itens a serem contados:** É possível optar por contar todos os itens do local de estoque ou restringir a contagem a um grupo, subgrupo, classe ou itens específicos.
- **Quantidade de contagens:** Estabeleça quantas vezes cada item será contado. No ICC, por padrão, realiza-se apenas **uma contagem**.
- **CNPJ de fornecedores consignados:** Informe o CNPJ caso o inventário inclua estoque consignado.
- **Perfil "Inventário":** Esse perfil deve ser liberado para todos os usuários responsáveis pela contagem dos itens.

Após a definição dos pontos acima, o processo de inventário seguirá o fluxo representado na figura abaixo. Os próximos tópicos deste documento trarão o detalhamento de cada etapa do processo.

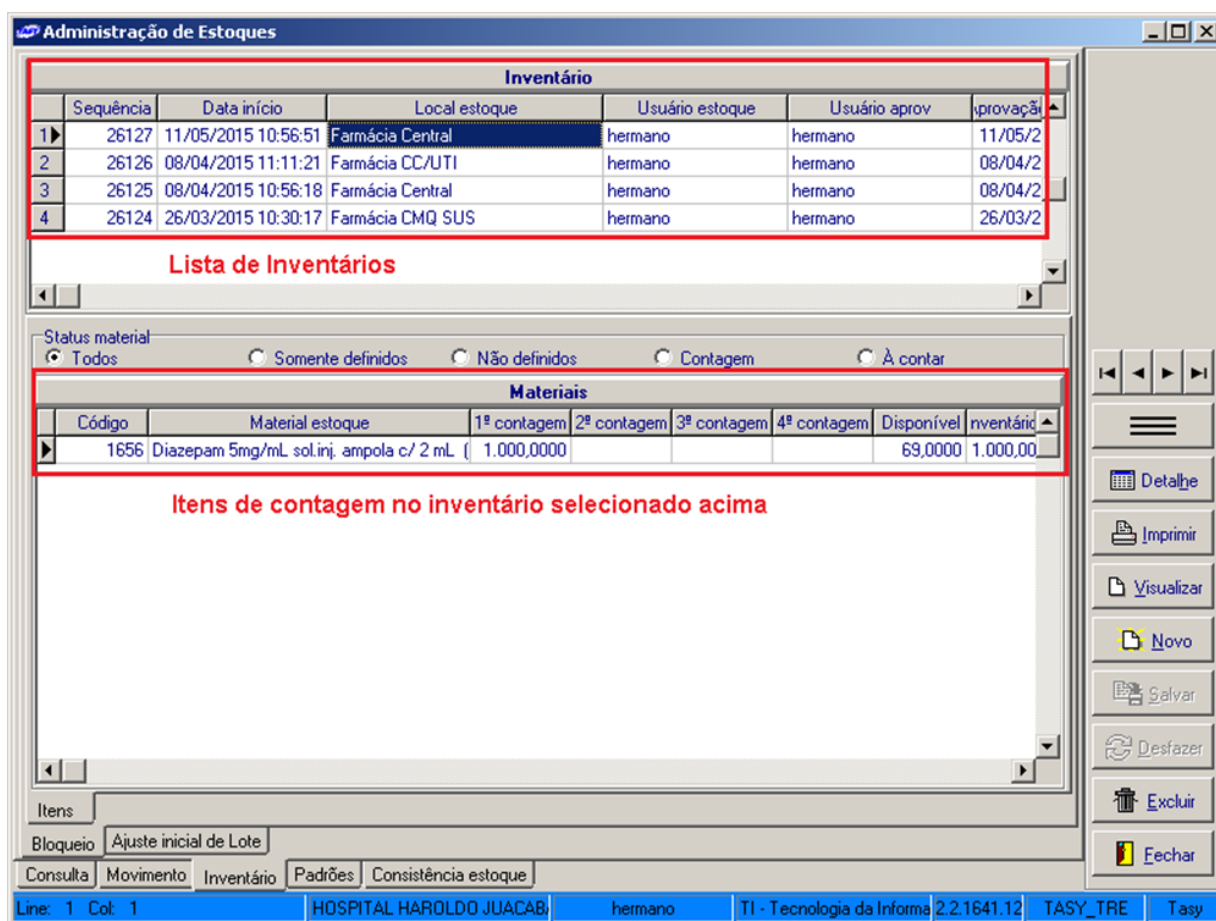


2. Acessando a Função

Para a realização do Inventário deve ser utilizada a função **Administração de Estoques** através do perfil **Inventário**, conforme imagem abaixo:




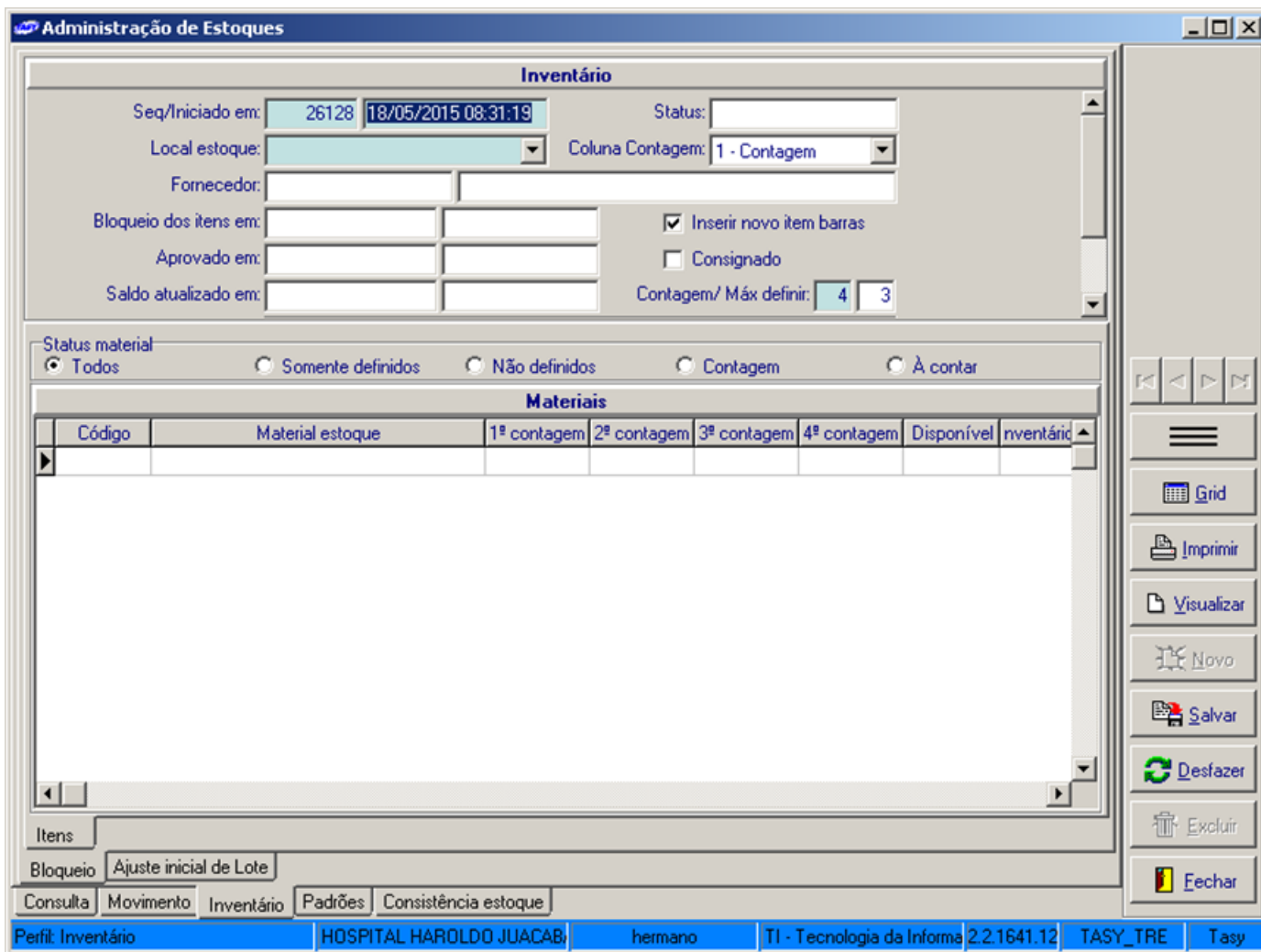
A função **Administração de Estoques** será aberta na pasta **Inventário**, conforme imagem abaixo:



O painel **superior** exibe a lista de inventários cadastrados, identificados principalmente pelo número da **Sequência**, enquanto o painel **inferior** mostra os itens de contagem do inventário selecionado.

2.1 Cadastrar Inventário

1. Com a função **Administração de Estoques** aberta, na pasta Inventário, click no botão  **Novo** para o sistema gerar um inventário. A função deve ficar conforme a figura abaixo:



The screenshot displays the 'Administração de Estoques' application window. The 'Inventário' form is active, showing fields for 'Seq/Iniciado em' (26128, 18/05/2015 08:31:19), 'Status', 'Local estoque' (dropdown), 'Coluna Contagem' (1 - Contagem), 'Fornecedor', 'Bloqueio dos itens em', 'Aprovado em', 'Saldo atualizado em', and checkboxes for 'Inserir novo item barras' (checked) and 'Consignado'. Below these are radio buttons for 'Status material' (Todos, Somente definidos, Não definidos, Contagem, À contar). A table titled 'Materiais' is visible with columns: Código, Material estoque, 1ª contagem, 2ª contagem, 3ª contagem, 4ª contagem, Disponível, and Inventário. The bottom of the window shows a status bar with 'Perfil: Inventário', 'HOSPITAL HAROLDO JUACAB', 'hermano', 'TI - Tecnologia da Informa', '2.2.1641.12', 'TASY_TRE', and 'Tasy'.

Atentar especialmente para os seguintes campos:

- **Local estoque:** deve ser informado o local de estoque onde o inventário será realizado.
- **Contagem:** deve ser informada a quantidade de contagens previstas para o inventário.
- **Inserir novo item barras:** este campo deve permanecer marcado para permitir a inserção automática de novos itens quando bipados por código de barras durante a contagem.

Veja a imagem abaixo para referência:

Seq/Iniciado em:	26131	18/05/2015 09:35:43	Status:	Aguardando contagem
Local estoque:	Almoxarifado Central		Coluna Contagem:	1 - Contagem
Fornecedor:				
Bloqueio dos itens em:			<input checked="" type="checkbox"/> Inserir novo item barras	
Aprovado em:			<input type="checkbox"/> Consignado	
Saldo atualizado em:			Contagem/ Máx defin:	1 3
Observação:				
<input type="checkbox"/> Considerar saldo kit				

2. Clique no botão  para concluir o processo de cadastro do inventário.

3. Definir Item(ns) a Inventariar

Com o registro de inventário salvo, a tela deve ficar como na figura abaixo:

The screenshot displays the 'Administração de Estoques' (Inventory Management) software interface. The main window is titled 'Inventário' and contains the following fields and controls:

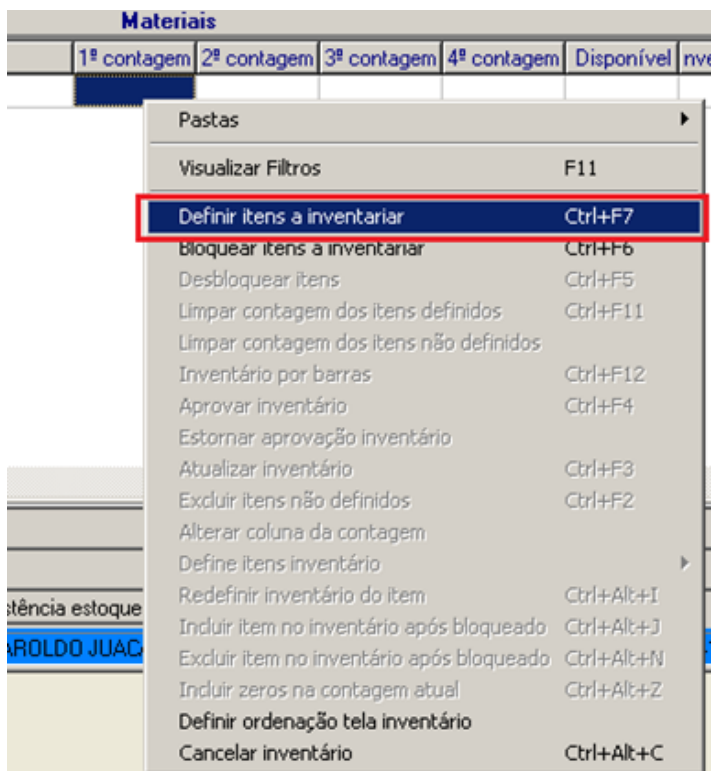
- Seq/Iniciado em:** 26131, 18/05/2015 09:35:43
- Status:** Aguardando contagem
- Local estoque:** Almoxarifado Central
- Coluna Contagem:** 1 - Contagem
- Fornecedor:** (empty field)
- Bloqueio dos itens em:** (empty field)
- Aprovado em:** (empty field)
- Saldo atualizado em:** (empty field)
- Contagem/ Máx definir:** 1, 3
- Status material:** ☒ Todos, ☐ Somente definidos, ☐ Não definidos, ☐ Contagem, ☐ À contar
- Contagem options:** ☒ Inserir novo item barras, ☐ Consignado

Below these fields is a table titled 'Materiais' with the following columns: Código, Material estoque, 1ª contagem, 2ª contagem, 3ª contagem, 4ª contagem, Disponível, and nventári. The table is currently empty.

At the bottom of the window, there is a 'Bloqueio' section with a button 'Ajuste inicial de Lote'. Below this is a tabbed interface with tabs for 'Consulta', 'Movimento', 'Inventário', 'Padrões', and 'Consistência estoque'. The 'Inventário' tab is currently selected.

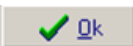
The status bar at the bottom of the window displays the following information: Perfil: Inventário, HOSPITAL HAROLDO JUACAB, hermano, TI - Tecnologia da Informa, 2.2.1641.12, TASY_TRE, Tasy.

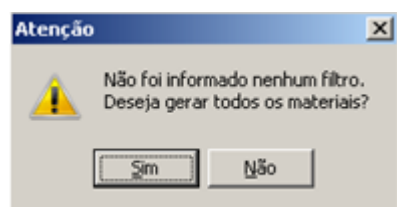
Clique com o botão direito do mouse e selecione a opção **Definir itens a inventariar (Ctrl + F7)**.



3. O Tasy abrirá um pop-up com o título **Definir itens**, contendo várias opções de filtros para que você defina quais itens devem entrar no inventário para contagem. Veja a imagem a seguir:

Será necessário informar os filtros para selecionar os itens que deverão ser contados no inventário. Por padrão, utiliza-se a opção **Itens do relatório saldo de estoque (Tipo de relatório = Todos)**, para que o Tasy adicione ao inventário todos os itens que apresentaram movimentação de estoque.

Clique no botão  para que o Tasy gere os itens de acordo com os filtros selecionados. Caso a tela de confirmação abaixo seja exibida, clique em **Sim**:



O Tasy deverá adicionar os itens ao inventário, e a tela ficará semelhante à figura abaixo:

Administração de Estoques

Inventário

Seq/Iniciado em: 26131 18/05/2015 09:35:43 Status: Aguardando contagem

Local estoque: Almoxarifado Central Coluna Contagem: 1 - Contagem

Fornecedor:

Bloqueio dos itens em:

Aprovado em:

Saldo atualizado em:

☒ Inserir novo item barras

☐ Consignado

Contagem/ Máx definir: 1 3

Status material

☒ Todos ☐ Somente definidos ☐ Não definidos ☐ Contagem ☐ À contar

Materiais

Código	Material estoque	1ª contagem	2ª contagem	3ª contagem	4ª contagem	Disponível	Inventário	Diferença	desto
25	Revelador para raio x								GI
2005	Bloco atestado medico 1x100								BI
2388	Apontador p/lapis								un
2433	Clips para papel 6/0 caixa c/ 500g								CX
2434	Cola em bastao								tb
2457	Fita durex 12x30mm								RI
4135	Pilha pequena								un
4141	Saco plástico 7 x 30 cm								un
13391	Avental de proteção m/L/longa azul claro								Pq
15840	Pa plastica com cabo revestido p/lixo								un
16812	Pincel p/quadro branco vermelho								un
51661	Lengol descartavel grande								un
51692	Espunja dupla face pequena 3M								un
51819	Bloco de avaliacao pre-anestesia ambulat								BI

Itens

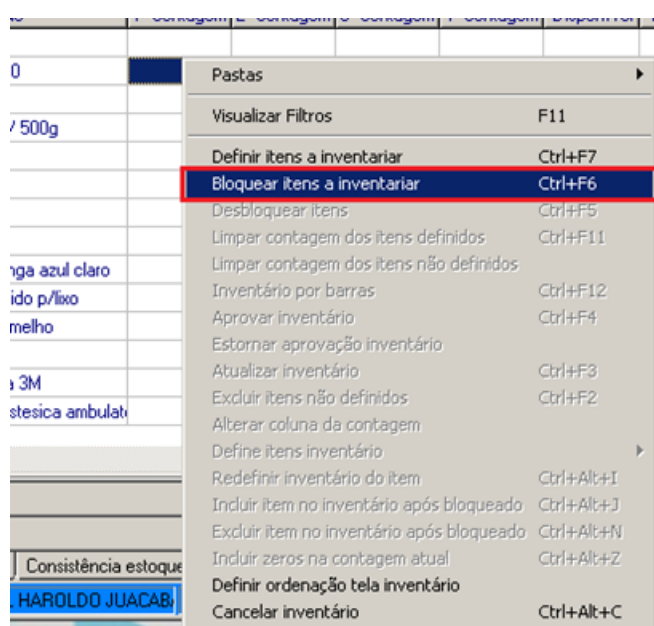
Bloqueio Ajuste inicial de Lote

Consulta Movimento Inventário Padrões Consistência estoque

Perfil Inventário HOSPITAL HAROLDO JUACAB hermano EST759 TI - Tecnologia da Informa 2.2.1641.12 TASY_TRE Tasy

4. Bloquear Itens a Inventariar

O bloqueio dos itens é necessário para o início do processo de contagem. Essa ação impedirá qualquer movimentação de estoque para os itens selecionados durante a definição dos itens, no local de estoque vinculado ao inventário. Para realizar o bloqueio, clique com o botão direito do mouse e selecione a opção **Bloquear itens a inventariar (Ctrl + F6)**.



O Tasy preencherá automaticamente o campo **Bloqueio dos itens em** com a data e hora em que o usuário realizou o bloqueio dos itens no local de estoque do inventário. A tela deverá se apresentar conforme a figura abaixo:

Administração de Estoques

Inventário

Seq/Iniciado em: 26131 18/05/2015 09:35:43 Status: Contagem

Local estoque: Almoxarifado Central Coluna Contagem: 1 - Contagem

Fornecedor:

Bloqueio dos itens em: 18/05/2015 15:05:27 hermano ☒ Inserir novo item barras

Aprovado em: ☐ Consignado

Saldo atualizado em: Contagem/ Máx definir: 1 3

Status material

☒ Todos ☐ Somente definidos ☐ Não definidos ☐ Contagem ☐ À contar

Materiais

Código	Material estoque	1ª contagem	2ª contagem	3ª contagem	4ª contagem	Disponível	Inventário	Diferença	desto
25	Revelador para raio x					1,0000			GI
2005	Bloco atestado medico 1x100					11,0000			BI
2388	Apontador p/lapis					1,0000			un
2433	Clips para papel 6/0 caixa c/ 500g					4,0000			CX
2434	Cola em bastao					40,0000			tb
2457	Fita durex 12x30mm					3,0000			RI
4135	Pilha pequena					6,0000			un
4141	Saco plástico 7 x 30 cm					5,000,0000			un
13391	Avental de proteção m/L/longa azul claro					106,0000			Pq
15840	Pa plastica com cabo revestido p/lxo					5,0000			un
16812	Pincel p/quadro branco vermelho					2,0000			un
51661	Lençol descartavel grande					25,0000			un
51692	Espunja dupla face pequena 3M					55,0000			un
51819	Bloco de avaliação pre- anestesia ambulat					6,0000			BI

Itens

Bloqueio Ajuste inicial de Lote

Consulta Movimento Inventário Padrões Consistência estoque

Line: 1 Col: 1 HOSPITAL HAROLDO JUACAB hermano EST759 TI - Tecnologia da Informa 2.2.1641.12 TASY_TRE Tasy

Neste ponto do inventário, já é possível iniciar a contagem dos itens.

5. Contar Itens (Conta todos os Itens)



MANUAL



AUTOMATIZADA

O processo de contagem pode ser realizado de duas formas: **manual** ou **automatizada**, por meio da bipagem do código de barras do lote fornecedor dos itens.

O ideal é que seja utilizada **apenas** uma dessas formas, a fim de evitar perda de informações, uma vez que um processo sobrescreve o outro.

Por isso, é fundamental que os responsáveis pelo inventário definam previamente qual método será adotado e utilizem apenas esse para lançar os dados no Tasy.

Nas próximas páginas serão apresentadas, de forma detalhada, cada forma de contagem:

- [Contagem Manual](#)
- Contagem por Código de Barras: [Sistema Tasy \(Adm Estoques\)](#) ou [Ambiente PalmWeb](#)

5.1 Contagem Manual

Para inserir a quantidade contada manualmente no Tasy, o usuário deve ter em mãos todas as contagens já realizadas e concluídas, de preferência organizadas por código ou descrição dos itens. Somente após isso, deve-se **DIGITAR MANUALMENTE NA COLUNA “1ª CONTAGEM” os valores iniciais do inventário.**

No modo **Grid**, a digitação pode ser feita diretamente nas células da tabela, sendo possível navegar entre as células dos itens utilizando as teclas de seta.

Durante a digitação, é importante que o usuário **não fique com os olhos fixos apenas no teclado ou no relatório de contagem. ACOMPANHE SEMPRE A DIGITAÇÃO PELA TELA DO COMPUTADOR**, garantindo que os dados estejam sendo inseridos corretamente.

Administração de Estoques

Inventário

Seq/Iniciado em: 26131 18/05/2015 09:35:43 Status: Contagem

Local estoque: Almoxarifado Central Coluna Contagem: 1 - Contagem

Fornecedor:

Bloqueio dos itens em: 18/05/2015 15:05:27 hermano ☒ Inserir novo item barras

Aprovado em:

Saldo atualizado em:

Contagem/ Máx definir: 1 3

Status material

☒ Todos ☐ Somente definidos ☐ Não definidos ☐ Contagem ☐ À contar

Materiais

Código	Material estoque	1ª contagem	2ª contagem	3ª contagem	4ª contagem	Disponível	Inventário	Diferença	d esto
53427	Age sabonete anti-septico	10,0000				65,0000			
51795	Age acabamento	20,0000				20,0000			
51797	Age base seladora	52				20,0000			
51799	Age desengordurante					30,0000			
51800	Age desinfetante					55,0000			
51801	Age detergente liquido clorado					50,0000			
54628	Age detergente liquido para maquina de lava					20,0000			
51802	Age detergente neutro					65,0000			
56303	Age limpa vidros					10,0000			
51803	Age limpador desodorizador					30,0000			
51804	Age removedor					85,0000			
55945	Age secador abrillhantador p/ maquinas de l					20,0000			
52204	Anuscopio descartavel					45,0000			un
2388	Apontador p/lapis					1,0000			un

DIGITE A QUANTIDADE

UTILIZE AS SETAS DO TECLADO (CIMA OU ABAIXO) PARA SALVAR.

Items

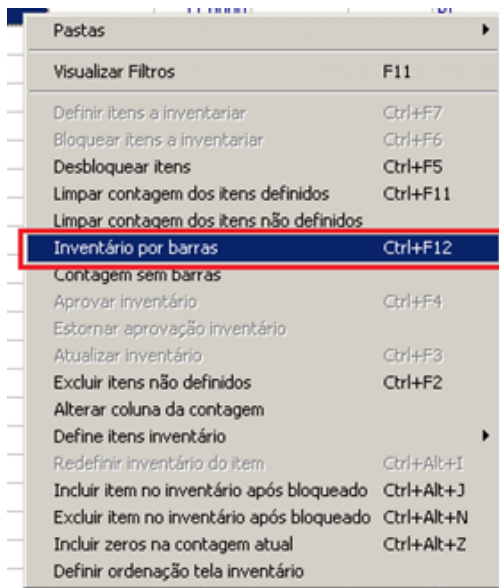
Bloqueio Ajuste inicial de Lote

Consulta Movimento Inventário Padrões Consistência estoque

Perfil Inventário HOSPITAL HAROLDO JUACAB hermano EST759 TI - Tecnologia da Informa 2.2.1641.12 TASY_TRE Tasy

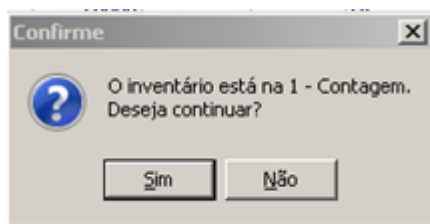
Após a conclusão da digitação o inventário deve seguir para o processo **Definir contagens do Inventário**.

5.2 Contagem por Código de Barras - Sistema Tasy (Adm Estoques)



Para acessar a função de barras, o usuário deve clicar com o botão direito do mouse no menu **Inventário por barras (Ctrl + F12)**.

Será exibida uma mensagem de confirmação, clique em **Sim** para continuar.



Aguarde a abertura da função **Inventário por barras**. Note a figura abaixo:

Inventário por barras

Contagem atual: 1 - Contagem

Código U. Med Quantidade Validade X Cancelar

Material	Seq	Código	Validade	U.M.	Quan	Materiais Requisitados																																																																																				
						<table border="1" style="width: 100%; border-collapse: collapse;"> <thead> <tr> <th style="width: 10%;">Quant</th> <th style="width: 10%;">Saldo</th> <th style="width: 80%;">Material</th> </tr> </thead> <tbody> <tr><td>0</td><td>0</td><td>Revelador para raio x</td></tr> <tr><td>0</td><td>0</td><td>Bloco atestado medico 1x100</td></tr> <tr><td>0</td><td>0</td><td>Apontador p/lapis</td></tr> <tr><td>0</td><td>0</td><td>Clips para papel 6/0 caixa c/ 500g</td></tr> <tr><td>0</td><td>0</td><td>Cola em bastao</td></tr> <tr><td>0</td><td>0</td><td>Fita duxex 12x30mm</td></tr> <tr><td>0</td><td>0</td><td>Pilha pequena</td></tr> <tr><td>0</td><td>0</td><td>Saco plástico 7 x 30 cm</td></tr> <tr><td>0</td><td>0</td><td>Avental de proteção m/L/longa azul claro</td></tr> <tr><td>0</td><td>0</td><td>Pa plastica com cabo revestido p/fixo</td></tr> <tr><td>0</td><td>0</td><td>Pincel p/quadro branco vermelho</td></tr> <tr><td>0</td><td>0</td><td>Lençol descartavel grande</td></tr> <tr><td>0</td><td>0</td><td>E sponja dupla face pequena 3M</td></tr> <tr><td>0</td><td>0</td><td>Bloco de avaliação pre- anestesia ambulatori</td></tr> <tr><td>0</td><td>0</td><td>Bloco de serviço de farmacia</td></tr> <tr><td>0</td><td>0</td><td>Ficha de serviço de prevenção</td></tr> <tr><td>0</td><td>0</td><td>Cassete plastico com tampa branca ref. 25183</td></tr> <tr><td>0</td><td>0</td><td>Papel 40 kg branco</td></tr> <tr><td>0</td><td>0</td><td>Bloco de consumo de colonoscopia</td></tr> <tr><td>0</td><td>0</td><td>Ribbon tipo cera dim.110mm x 75metros</td></tr> <tr><td>0</td><td>0</td><td>Papel toalha interfolhado</td></tr> <tr><td>0</td><td>0</td><td>Saco para lixo preto de 200L</td></tr> <tr><td>0</td><td>0</td><td>Envelope ouro timbrado para prontuario 16x23</td></tr> <tr><td>0</td><td>0</td><td>Escova de nylon com cabo plastico retangular</td></tr> <tr><td>0</td><td>0</td><td>Bloco de fisioterapia linfedema membro superic</td></tr> <tr><td>0</td><td>0</td><td>Bloco de fisioterapia cabeça e pescoço</td></tr> <tr><td>0</td><td>0</td><td>Termometro nua neta neta (refrign term-ninn)</td></tr> </tbody> </table>	Quant	Saldo	Material	0	0	Revelador para raio x	0	0	Bloco atestado medico 1x100	0	0	Apontador p/lapis	0	0	Clips para papel 6/0 caixa c/ 500g	0	0	Cola em bastao	0	0	Fita duxex 12x30mm	0	0	Pilha pequena	0	0	Saco plástico 7 x 30 cm	0	0	Avental de proteção m/L/longa azul claro	0	0	Pa plastica com cabo revestido p/fixo	0	0	Pincel p/quadro branco vermelho	0	0	Lençol descartavel grande	0	0	E sponja dupla face pequena 3M	0	0	Bloco de avaliação pre- anestesia ambulatori	0	0	Bloco de serviço de farmacia	0	0	Ficha de serviço de prevenção	0	0	Cassete plastico com tampa branca ref. 25183	0	0	Papel 40 kg branco	0	0	Bloco de consumo de colonoscopia	0	0	Ribbon tipo cera dim.110mm x 75metros	0	0	Papel toalha interfolhado	0	0	Saco para lixo preto de 200L	0	0	Envelope ouro timbrado para prontuario 16x23	0	0	Escova de nylon com cabo plastico retangular	0	0	Bloco de fisioterapia linfedema membro superic	0	0	Bloco de fisioterapia cabeça e pescoço	0	0	Termometro nua neta neta (refrign term-ninn)
Quant	Saldo	Material																																																																																								
0	0	Revelador para raio x																																																																																								
0	0	Bloco atestado medico 1x100																																																																																								
0	0	Apontador p/lapis																																																																																								
0	0	Clips para papel 6/0 caixa c/ 500g																																																																																								
0	0	Cola em bastao																																																																																								
0	0	Fita duxex 12x30mm																																																																																								
0	0	Pilha pequena																																																																																								
0	0	Saco plástico 7 x 30 cm																																																																																								
0	0	Avental de proteção m/L/longa azul claro																																																																																								
0	0	Pa plastica com cabo revestido p/fixo																																																																																								
0	0	Pincel p/quadro branco vermelho																																																																																								
0	0	Lençol descartavel grande																																																																																								
0	0	E sponja dupla face pequena 3M																																																																																								
0	0	Bloco de avaliação pre- anestesia ambulatori																																																																																								
0	0	Bloco de serviço de farmacia																																																																																								
0	0	Ficha de serviço de prevenção																																																																																								
0	0	Cassete plastico com tampa branca ref. 25183																																																																																								
0	0	Papel 40 kg branco																																																																																								
0	0	Bloco de consumo de colonoscopia																																																																																								
0	0	Ribbon tipo cera dim.110mm x 75metros																																																																																								
0	0	Papel toalha interfolhado																																																																																								
0	0	Saco para lixo preto de 200L																																																																																								
0	0	Envelope ouro timbrado para prontuario 16x23																																																																																								
0	0	Escova de nylon com cabo plastico retangular																																																																																								
0	0	Bloco de fisioterapia linfedema membro superic																																																																																								
0	0	Bloco de fisioterapia cabeça e pescoço																																																																																								
0	0	Termometro nua neta neta (refrign term-ninn)																																																																																								

Perfil Inventário HOSPITAL HAROLDO JUACAB hemano TI - Tecnologia da Informa 2.2.1641.12 TASY_TRE Tasy

Dependendo da quantidade de itens no inventário, a exibição da tela pode levar alguns instantes.

A utilização da função é bastante simples: realize a leitura dos códigos de barras no campo **Código** . O sistema processará automaticamente a leitura e adicionará o item à contagem do inventário.

Inventário por barras

Contagem atual: 1 - Contagem


Código U.Med Quantidade Validade

Herceptin 440mg sol.inj. c/ reconstituente

Material	Seq	Código	Validade	U.M.	Quant	Quant	Saldo	Material
Sol. Fisiológica 0,9% Sist. Fech c/ 500ml	1	172	30/04/2015	Bs		1	1	Herceptin 440mg sol.inj. c/ reconstituente 20mL
Herceptin 440mg sol.inj. c/ reconstit...	2	26861	30/05/2015	FA		1	1	Sol. Fisiológica 0,9% Sist. Fech c/ 500ml
						0	0	Cisplatina 100mg/ml sol.inj.frasco c/ 100ml
						0	0	Gemcitabina 200mg pó liofilizado frasco-ampola

Itens lidos

Perfil: Inventário | HOSPITAL HAROLDO JUACAB | hermano | TI - Tecnologia da Informa | 2.2.1641.12 | TASY_TRE | Tasy

Para concluir o processo, após a bipagem dos itens, o usuário deve clicar no botão . O Tasy retornará à função **Administração de Estoques**, apresentando a contagem dos itens bipados.

Após a conclusão da contagem por código de barras, deve-se prosseguir para o processo **Definir contagens do Inventário**.

5.3 Contagem por Código de Barras - Ambiente PalmWeb

A contagem pelo ambiente **PalmWeb** pode ser acessada por meio de um navegador web. Para isso, acesse o endereço <http://192.168.1.97/PalmWeb> dentro da rede do ICC. A página de identificação do usuário será exibida, conforme a figura abaixo. Para entrar no sistema, informe o Usuário e a Senha, e clique no botão Entrar (as credenciais são as mesmas utilizadas no Tasy Desktop).



Identificação do usuário

Barras

Usuário

Senha


Banco

WTASY

Entrar

Por padrão, o sistema já é carregado diretamente no ambiente de inventário. No entanto, caso o **PalmWeb** seja aberto na tela de menu, clique na opção **Inventário**, conforme ilustrado na figura abaixo."



O ambiente para seleção de inventário será exibido conforme a imagem abaixo. Clique sobre o ícone  do inventário desejado para iniciar a contagem.

:::Inventário de Bloqueio:::

Cód. Inventário:

Sequência	Local estoque	
26084	Almoxarifado Central	<div style="border: 2px solid red; display: inline-block; padding: 2px;"> </div>

O ambiente para contagem deve abrir como a figura abaixo. No campo **Qtd** deve ser informada a quantidade contada para o item e no campo **Cód. material** deve ser utilizado para informar o código de barras do item.

←
Itens Inventário

Qtd:

Cód. material:

Código de barras

Inventário: 26084
Localização:
Material:
Início em: 19/05/2015 13:13:30
Local estoque: Almoxarifado Central
Contagem: 1

Código	Material	Un	Local
51811	Bloco aviso de ci rurgia	Bl	
2398	Borracha de apaga r duas cores	un	
56307	Caderno brochura	un	
53511	Caneta azul para tecido	un	

Itens do inventário

Cada vez que o usuário informar aos campos **Qtd** e **Cód. material**, e solicitar o processamento da página, o sistema irá somar a quantidade informada à contagem do item no inventário.

Após a conclusão da contagem por barras deve-se seguir para o processo **Definir contagens do Inventário**.

6. Definir Contagens do Inventário

A definição do inventário é necessária para finalizar o processo de contagem e registrar as quantidades efetivas em estoque após a conclusão do inventário. Para que o Tasy possa processar o inventário, é essencial que todos os itens tenham informação na coluna **1ª contagem**. No entanto, pode ocorrer de algum item não ser contado e, conseqüentemente, não terá registro nessa coluna. Nesses casos, considera-se que o saldo em estoque do item é **zero**.

Para resolver essa situação, no sistema Tasy, após a conclusão das contagens, o usuário deve:

1. Clicar com o **botão direito do mouse**;
2. Selecionar a opção **Incluir zeros na contagem atual (Ctrl + Alt + Z)**.

Essa ação atribuirá o valor **zero** a todos os itens sem contagem registrada, garantindo que a coluna **1ª contagem** seja preenchida para todos os itens. A imagem abaixo ilustra esse processo:

Inventário

Seq/Iniciado em: 26084 19/05/2015 13:13:30 Status: Contagem

Local estoque: Almoxarifado Central Coluna Contagem:

Fornecedor:

Bloqueio dos itens em: 19/05/2015 13:14:49 hermano ☒ In ☐ C

Aprovado em:

Saldo atualizado em:

Status material: ☒ Todos ☐ Somente definidos ☐ Não definidos

Materiais

Código	Material estoque	1ª contagem	2ª contagem	3ª contagem
56307	Caderno brochura	25,0000		
53511	Caneta azul para tecido			
2398	Borracha de apagar duas cores	2,0000		
51811	Bloco aviso de cirurgia			

Itens sem quantidades na contagem

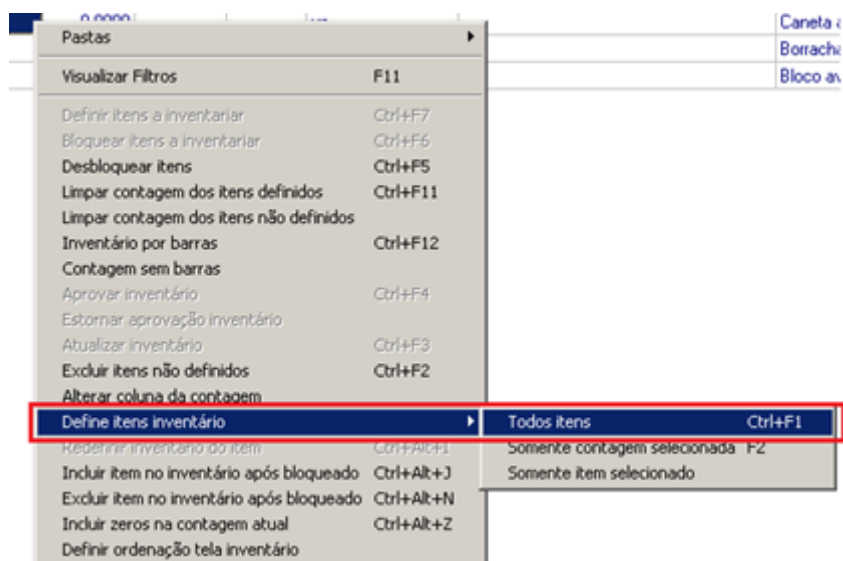
Context Menu:

- Visualizar Filtros F11
- Definir itens a inventariar Ctrl+F7
- Bloquear itens a inventariar Ctrl+F6
- Desbloquear itens Ctrl+F5
- Limpar contagem dos itens definidos Ctrl+F11
- Limpar contagem dos itens não definidos Ctrl+F12
- Inventário por barras
- Contagem sem barras
- Aprovar inventário Ctrl+F4
- Estornar aprovação inventário
- Atualizar inventário Ctrl+F3
- Excluir itens não definidos Ctrl+F2
- Alterar coluna da contagem
- Define itens inventário
- Redefinir inventário do item Ctrl+Alt+I
- Incluir item no inventário após bloqueado Ctrl+Alt+J
- Excluir item no inventário após bloqueado Ctrl+Alt+N
- Incluir zeros na contagem atual Ctrl+Alt+Z**
- Definir ordenação tela inventário

Materiais

Código	Material estoque	1ª contagem	2ª contagem	3ª contagem	4ª
56307	Caderno brochura	25,0000			
53511	Caneta azul para tecido	0,0000			
2398	Borracha de apagar duas cores	2,0000			
51811	Bloco aviso de cirurgia	0,0000			

O próximo passo é a definição dessas contagens para o inventário. O usuário deve utilizar o botão direito do mouse e escolher a opção: **Definir itens inventário > Todos itens (Ctrl + F1)**.



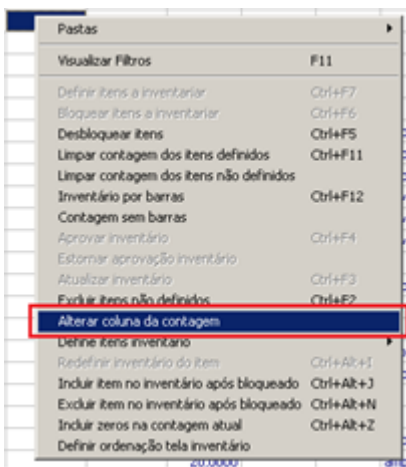
Se a quantidade de contagens definida no cadastro do inventário (campo **Contagem**) for igual a **1** (um), o Tasy irá considerar os valores da coluna **1ª contagem** como definitivos e os registrará na coluna **Inventário**. Caso contrário, o sistema só definirá o inventário após as recontagens necessárias, informado no cadastro do inventário.

Após a conclusão do processo: **Definir contagens do inventário**, a gestão do estoque deve verificar se há **divergências relevantes** entre as quantidades inventariadas e os saldos em estoque.

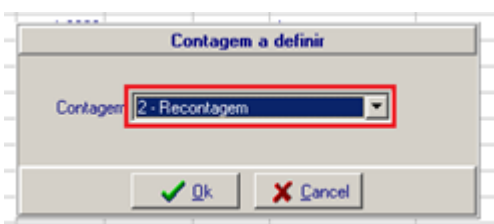
- Se houver **divergências significativas**, deve-se executar o processo **Recontar item(ns) divergente(s)**.
- Se não houver **divergências**, o próximo passo é prosseguir para **Aprovar inventário**.

7. Recontar Item(ns) Divergente(s)

A recontagem de itens dependerá da quantidade de contagens definida no processo **Cadastrar Inventário**. No campo **Contagem**, se o valor informado for maior que **1** (um), o Tasy permitirá a alteração da coluna de contagem. Para isso, utilize o botão direito do mouse e escolha a opção **Alterar coluna da contagem**, conforme mostrado na figura abaixo:



O Tasy abrirá uma janela *pop-up* com o título **Contagem a definir**. No campo **Contagem**, selecione a opção **2 - Recontagem**:



O sistema irá alterar o campo **Coluna Contagem** para **2 - Recontagem**, no cadastro do inventário. Nota imagem abaixo:

Administração de Estoques

Inventário

Seq/Iniciado em: 26134 20/05/2015 08:37:39 Status: Contagem

Local estoque: Farmácia CC/UTI Coluna Contagem: 2 - Recontagem

Fornecedor:

Bloqueio dos itens em: 22/05/2015 10:20:30 hermano ☒ Inserir novo item barras

Aprovado em: ☐ Consignado

Saldo atualizado em: Contagem/ Máx definir: 2 3

Status material:

☒ Todos ☐ Somente definidos ☐ Não definidos ☐ Contagem

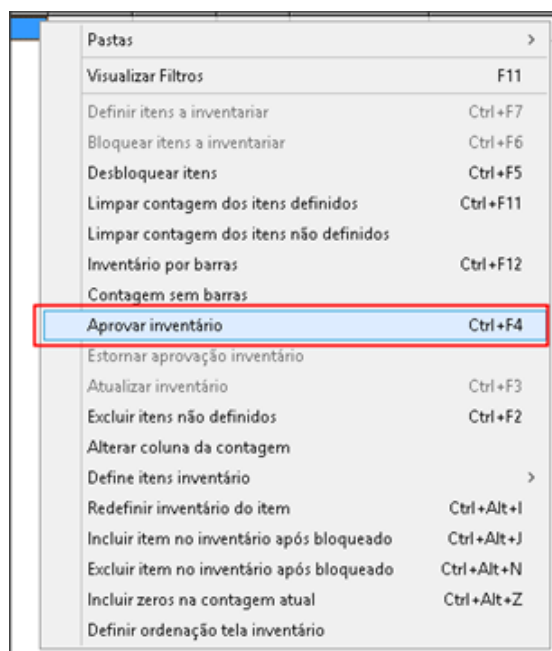
O processo de Recontagem é igual ao processo de **Contar todos os itens** (página 5), de forma manual ou por código de barras.

O processo de "**Análise de Recontagem**" é realizado pela **Coordenação de Inventário**, em conjunto com as áreas de **Auditoria Contábil**, **Contabilidade** e **Gestão** do local do estoque inventariado. A análise é conduzida com base no relatório **CSUP 144 ICC - Inventário**, disponível através da função **Administração de Estoques** no perfil de **Inventário**.

Normalmente, as quantidades das contagens são comparadas com os saldos de estoque, e as divergências são devidamente verificadas junto aos responsáveis pela contagem e aos gestores de estoque. Após a conclusão e as devidas análises das contagens e recontagens realizadas, segue-se para o processo de **Aprovar inventário**.

9. Aprovar Inventário

O objetivo desta etapa é **confirmar a exatidão das contagens físicas realizadas**, garantindo que os registros estejam corretos antes da efetivação no sistema. Uma vez validadas e aprovadas, essas quantidades serão consideradas como **saldos definitivos de estoque**.

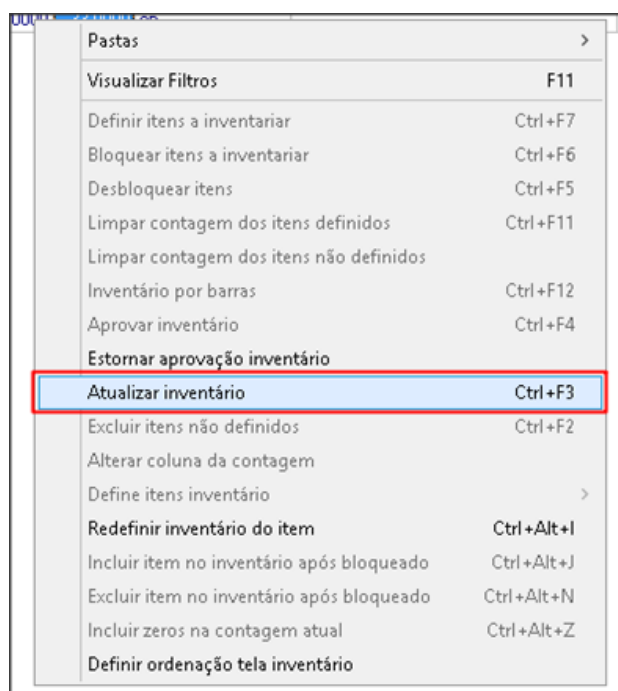


Para aprovar o inventário, selecione a opção **Aprovar inventário** com o botão direito do mouse ou utilize o atalho (**Ctrl + F4**), conforme mostrado na imagem acima.

Essa operação só será concluída com sucesso se todos os itens tiverem a quantidade inventariada preenchida na coluna/campo **Inventário**. Caso contrário, a aprovação não poderá ser finalizada.

10. Atualizar Saldos de Estoque

Nesse processo as quantidades definidas como inventário serão levadas para o saldo de estoque. É nesse momento que o inventário é concluído e os itens inventariados são liberados para movimentação de estoque com os saldos devidos pelo inventário.



Para realizar a atualização deve-se escolher a opção **Atualizar inventário (Ctrl + F3)**, imagem acima. Esta operação somente será habilitada se o processo **Aprovar Inventário** for realizado.